

Comité Ile de France Natation

Commission des Officiels de Natation Course

Le 1^{er} Octobre 2013



Sommaire

- **Collectif des officiels du Comité Régional**
 - Point sur le nombre d'officiels
 - Statistiques
- **Convocation des jurys**
 - Point sur le questionnaire / statistiques
 - Désignations des JA et Starters pour le début de saison 2013-2014
- **Modification des règlements**
- **Formation des officiels**
 - Relancer le groupe de travail
 - Formation Officiel B dans le cadre du BF3
- **Liste FFN11**
- **Site internet Régional**
- **Questions diverses**

Collectif des Officiels du Comité Régional

Collectif des officiels du Comité Régional

- Baisse de 20% du nombre d'officiels
- La constitution des jurys pourrait être de plus en plus difficile

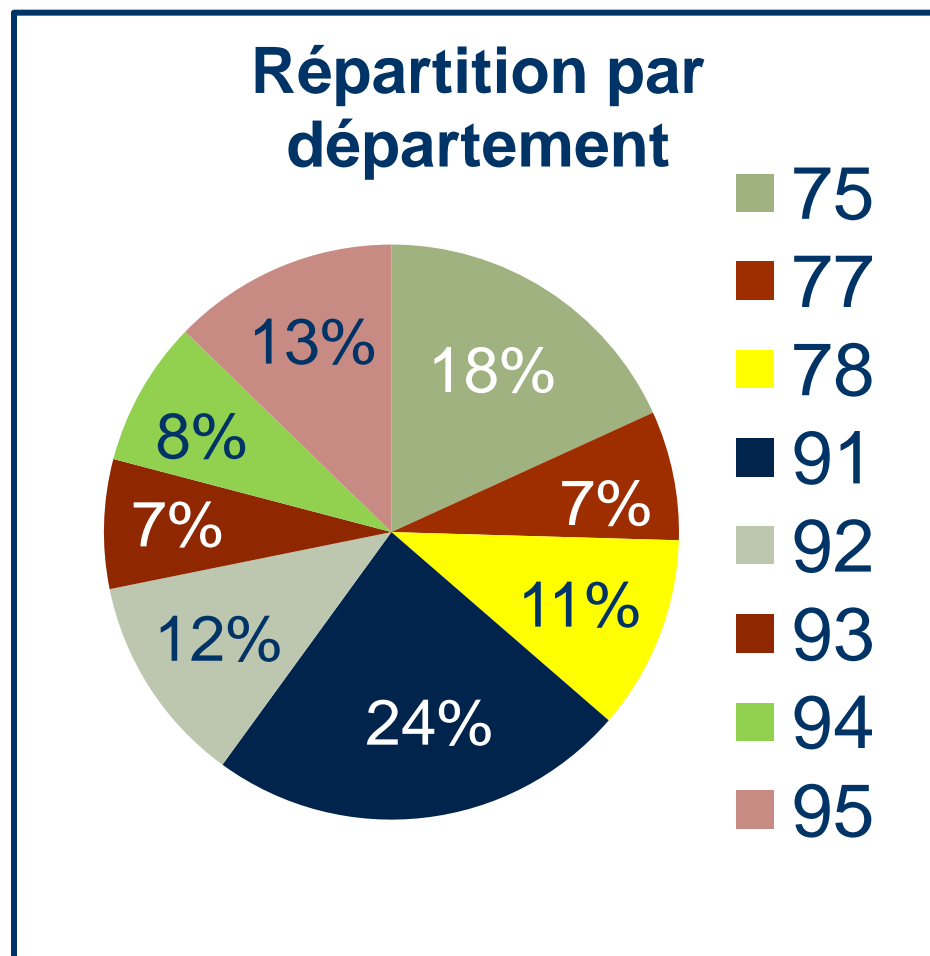
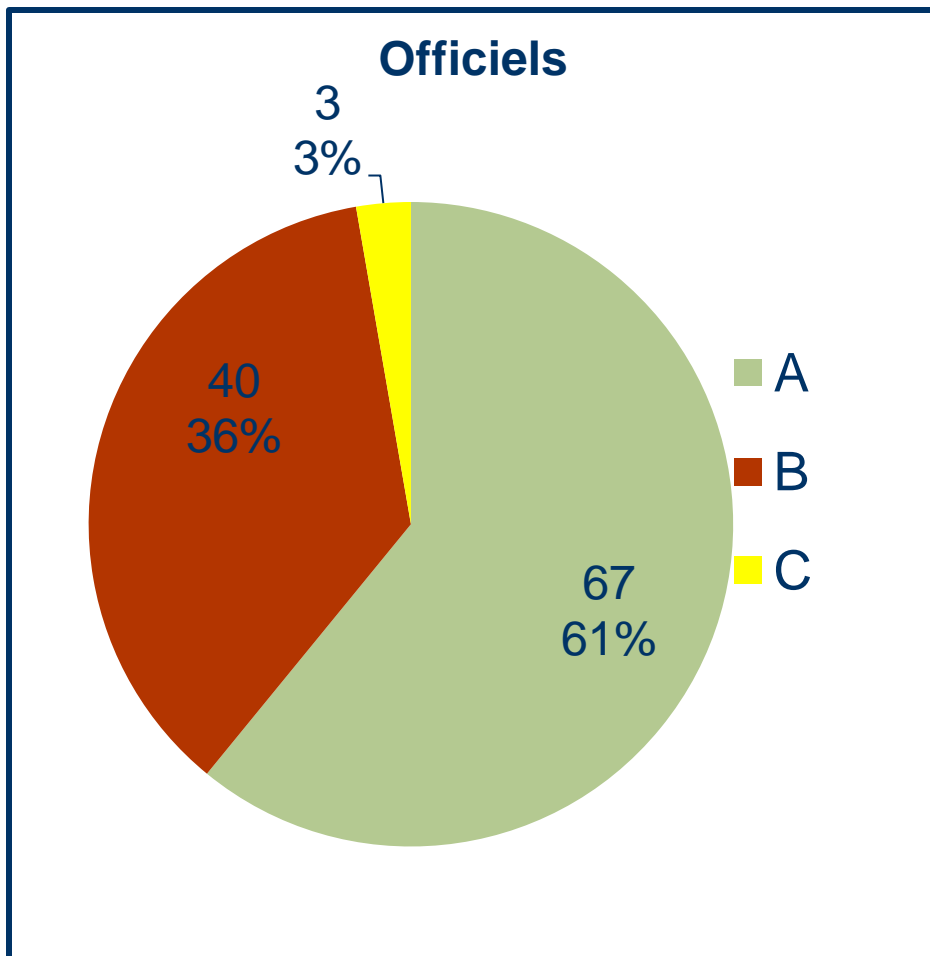
Actions permanentes

- Renforcer la détection des officiels par les Juges Arbitres
- Distribuer à toutes les compétitions régionales au moins le formulaire de renseignements

Actuellement 110 Officiels référencés

Collectif des officiels du Comité Régional

Statistiques de fin de saison



Convocation des jurys

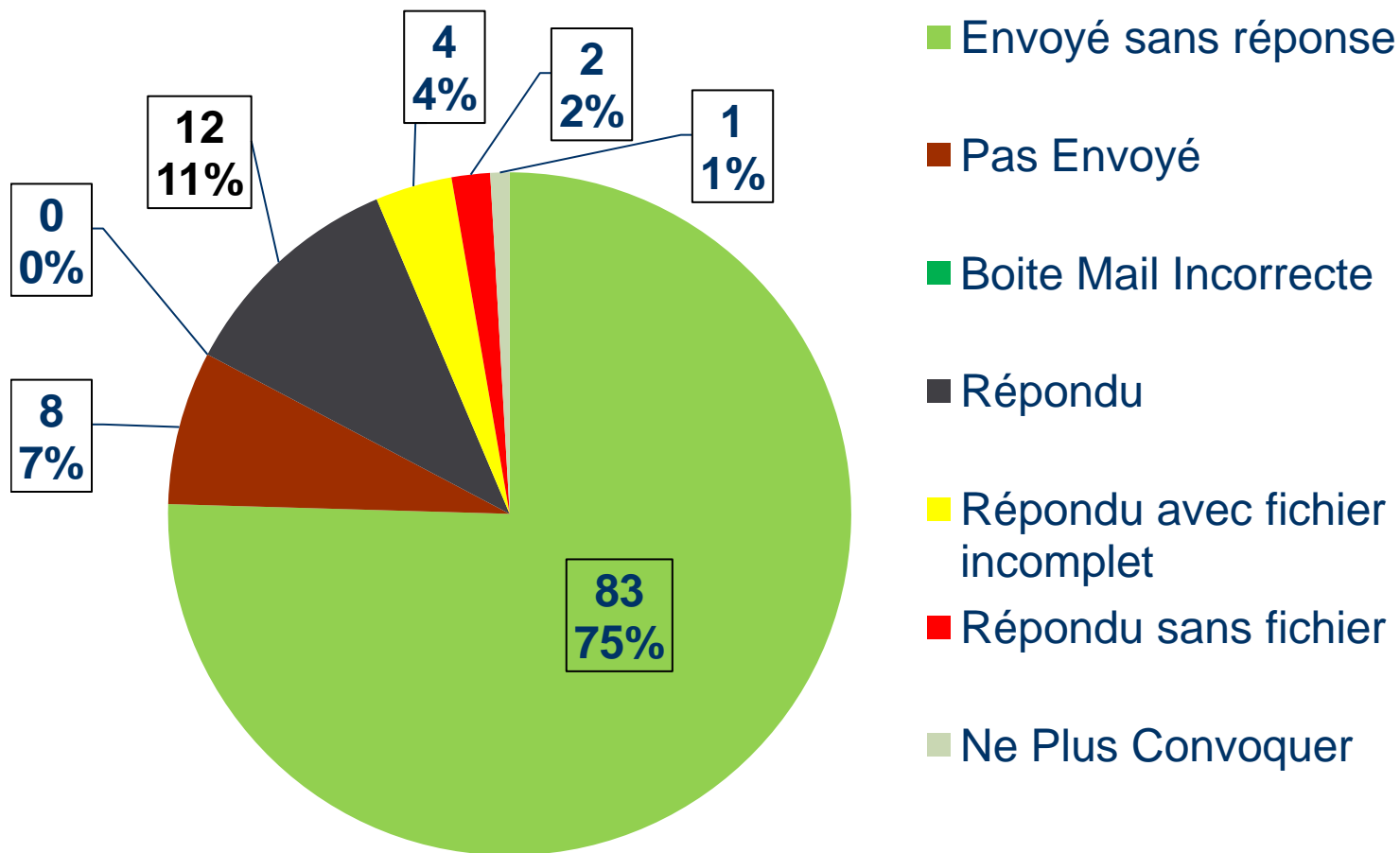
Convocation des Jurys

Point sur le questionnaire

- Pour la 2^{ème} saison un questionnaire a été envoyé à la quasi-totalité des officiels du collectif
- A la date de la réunion le retour est plutôt décevant

102 Questionnaires envoyés

Réponses au questionnaire



Liste des compétitions au calendrier Régional Natation Course

- Interclubs Toutes Catégories poule R1 les 9 et 10 novembre 2013
- Championnat Régional B25 (2 poules) les 7 et 8 décembre 2013
- Meeting National Francily 6 du 13 au 15 décembre 2013
- Championnat Interrégional B25 (2 poules) du 20 au 22 décembre 2013
- Coupe IDF des Départements M/C Le 19 janvier 2014
- IC Benjamins/Minimes CIF les 8 et/ou 9 février 2014
- Nationale 2 Hiver (2 poules) du 21 au 23 mars 2014
- Championnats Régionaux été (2 poules) les 30 et 31 mai 2014
- Coupe CIF Intercatégories les 14 et/ou 15 juin 2014
- Nationale 2 Eté (2 poules) du 20 au 22 juin 2014
- Trophée Interrégional Lucien ZINS les 28 et 29 juin 2014
- Coupe de France des départements (Alex JANY) les 28 et 29 juin 2014

- **Liste des compétitions au calendrier Régional des maîtres**
 - Interclubs open des Maîtres IDF les 30 novembre et 1^{er} décembre 2013
 - Championnat Régional hiver open des maîtres les 18 et 19 janvier 2014
 - Meeting de relais open des Maîtres IDF le 9 mars 2014
 - Championnat d'été open des Maîtres IDF les 24 et 25 mai 2014
- **Liste des compétitions au calendrier Régional Eau Libre**
 - 5 Km Indoor le 11 ou 12 janvier 2014
 - 2000 m Benjamins le 1^{er} juin 2014
- **Divers**
 - Tournoi Sportif des Grandes Ecoles de la Défense les 14 et 15 mars 2014

Au total 27 Compétitions ou Poules

Modification des règlements

Modification des règlements

A l'occasion des championnats du monde de Barcelone des modifications ont été entérinées par le Congrès Technique de la FINA

■ Séminaire Fédéral du 26 octobre

- Le responsable de la commission y assistera et pourra être accompagné par un membre de la commission

■ Les principales modifications

- La direction des compétitions
- Les officiels
- Répartition des séries
- Dos
- Brasse
- Papillon
- La course
- Records du monde
- Installations

Modification des règlements (suite)

■ SW 1 DIRECTION DES COMPETITIONS

➤ Composition jury pour JO et championnats du monde :

- ✓ Modification sur les règles de composition de jury pour les Jeux Olympiques et championnats du monde. (SW 1.2)

➤ Juges à l'arrivée :

- ✓ Pour les autres compétitions, la désignation d'un juge à l'arrivée en chef et de juges à l'arrivée n'est plus imposée. (SW 1.2.3)

Modification des règlements (suite)

■ SW 2 OFFICIELS

➤ **Constitution du jury – Chronomètres :**

- ✓ Modification concernant la constitution du jury (chronomètres, doubleurs). Il n'est plus imposé d'avoir 3 chronomètres par ligne mais recommandé. (SW 2.8.1)

➤ **Constitution du jury – Chronomètre supplémentaire :**

- ✓ Si on a un seul chronomètre par couloir, un chronomètre supplémentaire doit être désigné. (SW 2.8.2)

➤ **Rôle chronomètreur en chef :**

- ✓ Il devra, en plus de ces attributions, chronométrer le couloir le plus rapide de chaque série. (SW 2.8.2)

Modification des règlements (suite)

■ SW 3 REPARTITION DANS LES SERIES, DEMI-FINALES ET FINALES

- **Compositions des séries qualificatives à une finale ou une demie finale :**
 - ✓ Elles sont modifiées pour les 400, 800 et 1500 mètres. Seules les 2 dernières séries sont réparties en alternant les nageurs les plus rapides. Les précédentes séries sont composées selon la pratique «classement au temps» (SW 3.1.1.5)
- **Organisation d'un barrage :**
 - ✓ Lorsque qu'un barrage est nécessaire le délai minimum d'une heure n'est plus imposé. Le barrage est intégré dans le programme au moment convenu entre la direction de la compétition et les représentants des nageurs concernés. (SW 3.2.3)

Modification des règlements (suite)

■ SW 6 DOS

➤ Virage :

- ✓ Lors du virage, il faut qu'une partie quelconque du corps du nageur touche le mur. Pendant le virage, les épaules peuvent être tournées au-delà de la verticale de la poitrine, après quoi **une immédiate** traction continue du bras ou **une immédiate** traction simultanée des deux bras peut être faite pour amorcer le virage. Le nageur doit être retourné à une position sur le dos lorsqu'il quitte le mur.(SW 6.4)

Modification des règlements (suite)

■ SW 7 BRASSE

➤ Nage - Mouvements de jambes :

- ✓ Il est interdit de faire des mouvements de jambes alternés ou “ coup de pied de papillon vers le bas (SW 7.5)

➤ Virage :

- ✓ Il n'est pas permis de se tourner sur le dos à aucun moment, sauf au virage où après le toucher du mur il est permis de tourner de n'importe quelle manière dès lors que le corps est sur la poitrine après avoir quitté le mur. (SW 7.2)

➤ Virage et arrivée :

- ✓ Au virage et à l'arrivée le toucher du mur doit être réalisé avec les deux mains séparées. (SW 7.6)
- ✓ Au dernier mouvement avant le virage et l'arrivée, un mouvement de bras non suivi d'un mouvement de jambes est autorisé. (SW 7.6)

Modification des règlements (suite)

■ SW 8 PAILLON

➤ Nage - Mouvements des bras :

- ✓ Les deux bras doivent être amenés en avant simultanément au-dessus de la surface de l'eau et ramenés en arrière en même temps sous le niveau de l'eau tout au long de la course (SW 8.2)

➤ Virage :

- ✓ Il n'est pas permis de se tourner sur le dos à aucun moment, sauf au virage où après le toucher du mur il est permis de tourner de n'importe quelle manière dès lors que le corps est sur la poitrine après avoir quitté le mur. (SW 8.1)

➤ Virage et arrivée :

- ✓ Au virage et à l'arrivée, le contact doit se faire simultanément les deux mains séparées, soit au niveau de l'eau, soit au-dessus, soit au-dessous. (SW 8.4)

Modification des règlements (suite)

■ SW 10 LA COURSE

➤ **Equipement :**

- ✓ Complément pour l'interdiction du port de bandes élastiques et de matières adhésives (SW 10.8)

➤ **Relais Mixtes :**

- ✓ Les relais mixtes doivent être composés de deux (2) hommes et deux (2) femmes. Les temps intermédiaires réalisés dans les épreuves de relais mixtes ne peuvent pas être enregistrés comme records et/ou temps d'engagement. (SW 10.10)

Modification des règlements (suite)

■ SW 12 RECORDS DU MONDE

➤ Relais mixtes :

- ✓ Ajout des relais mixtes suivants en bassin de 50m (SW 12.1)
 - *Relais mixtes 4 X 100 mètres Nage Libre*
 - *Relais mixtes 4 X 100 mètres 4 Nages*
- ✓ Ajout des relais 4x50m et mixtes suivants en bassin de 25m (SW 12.2)
 - *Relais 4x50 mètres Nage Libre et 4 Nages*
 - *Relais mixtes 4 X 50 mètres Nage Libre*
 - *Relais mixtes 4 X 50 mètres 4 Nages*

➤ Non homologation 1er relayeur dans les relais mixtes :

- ✓ Le premier nageur dans un relais, sauf pour les relais mixtes, peut demander l'homologation d'un Record du Monde. (SW 12.11)

■ GR 5 EQUIPEMENTS

➤ Bonnet de bain

- ✓ Il est autorisé de porter 2 bonnets de bain (GR 5.2)

Modification des règlements (suite)

FR 2 INSTALLATIONS

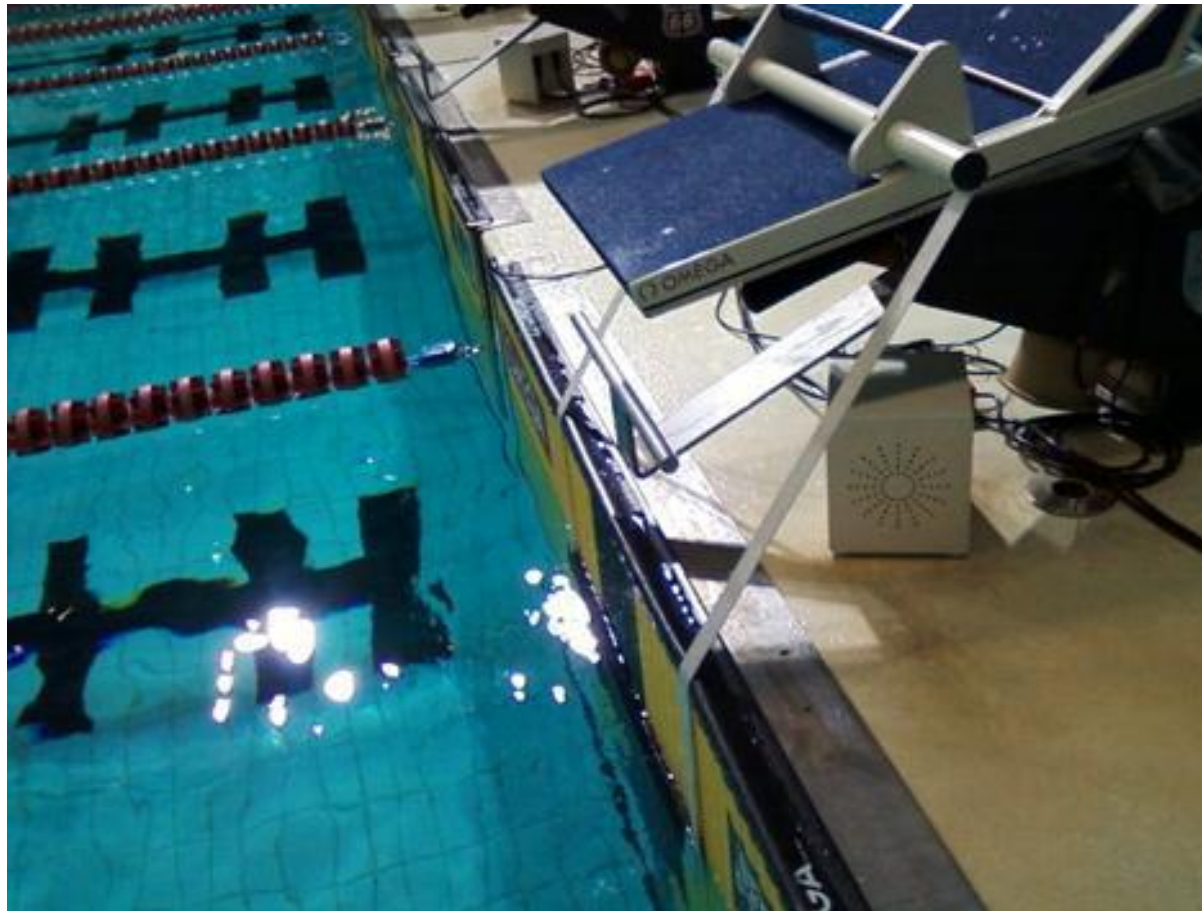
➤ Plot de départ pour le dos.

- ✓ Un plot de départ ajustable pour les départs en dos pourra être utilisé. (FR 2.7)



Modification des règlements (suite)

FR 2 INSTALLATIONS (suite)



La formation des officiels

La formation des officiels

S. DUBOC qui pilote le groupe de réflexion sur la formation des officiels va relancer les travaux

■ Membres du groupe

- Mme B. AROT
- MM. P. Dréano (CTSR), G. Horwitz, Y. Luttmann

■ **Didier MAURANT** dispensera le 20 octobre une formation officiel B dans le cadre de la formation au Brevet Fédéral 3

Liste FFN11

Liste FFN11

■ Rappel des officiels sur la liste FFN9

- Catherine MICHELLE (FFN9) → jusqu'au 31/12/2013
- Jean Claude ROUX (FFN9) → jusqu'au 31/12/2013
- ~~Bernard IGNESTA (FFN9) → jusqu'au 31/12/2013~~

■ Propositions d'officiels pour la liste FFN11

- Renouveler les officiels de la liste FFN9
- Désigner 2 officiels supplémentaires
- Pour rappel les comités 75, 77, 92, 94 n'ont pas d'officiels sur liste, ils sont donc prioritaires
- Propositions à faire au responsable de la commission pour le 15 octobre dernier délai

Site internet Régional

Le site internet régional est le principal vecteur de communication de la commission

■ Documents disponibles

- Formulaires
- Feuilles de jury
- Fiches de proposition de disqualification

■ Le secrétaire administratif de la commission mettra à chaque compétition :

- La liste du nombre des officiels à présenter par les clubs
- La liste des officiels manquants à chaque compétition

■ Les documents seront mis à jour suite aux modifications des règlements

Questions diverses

Questions diverses

- Remboursement de l'indemnité de participation
- Proposition prochaine réunion : février/mars 2014
- Vous avez la parole...

Un plan sur 3 ans pour une commission efficace